

P. CARBONARA, F. PERDICHIZZI*, P. CONSOLI*, R. ZUPA

COISPA Tecnologia e Ricerca, Via dei Trulli, 18/20 - 70045 Bari-Torre a Mare, Italia.
carbonara@coispa.it

*Istituto Sperimentale Talassografico, Sezione di Messina, IAMC-CNR, Messina, Italia.

NOTA SUL RINVENIMENTO DI UN ESEMPLARE DI GROSSA TAGLIA DI *SOLEA VULGARIS* QUENSEL, 1806

NOTE ON A LARGE SPECIMEN OF *SOLEA VULGARIS* QUENSEL, 1806

Abstract

A female of common sole, *Solea vulgaris* (Osteichthyes: Pleuronectiformes), of 45 cm total length, weighing 1150 g and with gonado-somatic index of 5.22, has been collected in November 2003 in the Gulf of Castellammare (Southern Tyrrhenian Sea) at depth of 80 m during a trawl survey. This individual was larger than any previously caught during 10 years of Medits trawl survey. The fish was nearly mature and was 14 years old according to thin-section otolith reading.

Key-words: *Solea vulgaris*, common sole, age, sexual maturity, Southern Tyrrhenian Sea.

Introduzione

La sogliola comune, *Solea vulgaris* Quensel 1806, specie diffusa in tutto il Mediterraneo ed in Atlantico dalla Norvegia al Senegal (Fisher *et al.*, 1987), rappresenta un'importante risorsa per la pesca costiera italiana, soprattutto nell'Alto e Medio Adriatico (Vallisneri *et al.*, 2000-01) e nei mari circostanti la Sardegna (Sartor *et al.*, 2002).

In questa segnalazione sono riportate osservazioni sull'età e lo stadio di maturità di una femmina di notevoli dimensioni, catturata durante una campagna di pesca a strascico sperimentale GRUND (Relini, 2000), e informazioni sul range di taglia osservato durante le campagne di pesca a strascico sperimentali Medits (Bertrand *et al.*, 2002) nel Tirreno Centro-Meridionale.

Materiali e metodi

Durante la campagna GRUND dell'autunno 2003, svolta nel mese di novembre nell'area geografica 10 (GSA 10; Fiume Garigliano-Capo San Vito; nel range batimetrico 10-800 m; su un'area di 20.255 km²), secondo uno schema di campionamento random stratificato, è stato catturato un esemplare di grandi dimensioni di *S. vulgaris*, sul quale sono stati misurati: la lunghezza totale (cm), il peso totale (g) ed il peso delle gonadi (g). Una delle sagitte è stata inclusa in resina epossidica e tagliata antero-posteriormente, al fine di ottenere sezioni sottili (0,2-0,3 mm), successivamente esaminate al microscopio con luce trasmessa. Sono stati inoltre analizzati i dati relativi alle lunghezze degli individui catturati nelle campagne Medits, dal 1994 al 2004.

Risultati

L'esemplare, catturato nel Golfo di Castellammare alla profondità di circa 80 m,

misurava 45 cm di lunghezza totale e 1.150 g di peso totale. Le gonadi, di sesso femminile e del peso di 60 g, risultavano in avanzato stadio di sviluppo con un volume pari a circa 2/3 della cavità addominale ed oociti distinguibili ad occhio nudo, ma ancora opachi; l'indice gonado-somatico era pari a 5,22.

La sogliola, al contrario della maggior parte dei teleostei di acque temperate, depone anelli opachi durante i mesi autunno-invernali e ialini durante i mesi primaverili-estivi (Froggia e Giannetti, 1985). Tenuto conto del periodo riproduttivo invernale ed attribuendo un significato annuale all'alternarsi di anelli opachi e ialini, è stata stimata, per questo esemplare, un'età di 14 anni (Fig. 1).

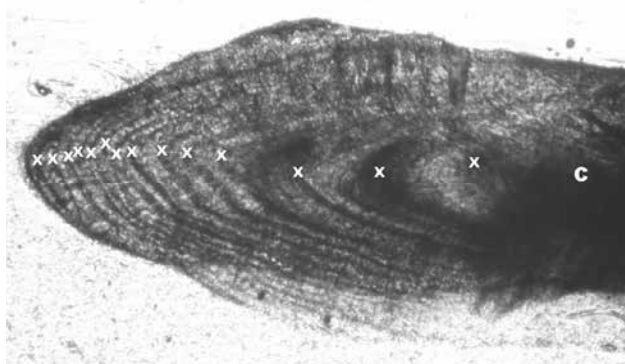


Fig. 1 - Lato posteriore della sezione della sagitta di *Solea vulgaris*. X=bande opache; C=nucleo.
Posterior side of the sagitta section of *Solea vulgaris*. X=opaque bands; C=core.

Nelle campagne Medits sono stati osservati, nel corso di 10 anni, valori di lunghezza totale compresi fra 17,0 e 42,5 cm (Fig. 2), riferiti a 21 individui in totale (80% femmine e 20% maschi).

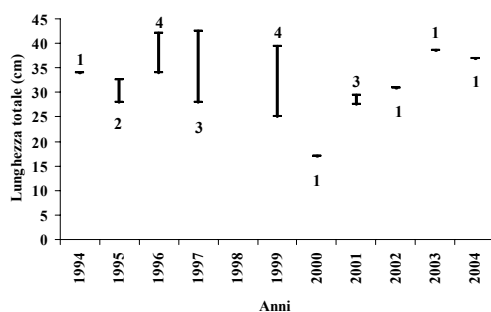


Fig. 2 - Intervallo di lunghezza totale e numero di esemplari di *Solea vulgaris* catturati durante le campagne Medits (anni 1994-2004).

Range of total length and number of specimens of *Solea vulgaris* caught during the MEDITS trawl surveys (years 1994-2004).

Conclusioni

Le lunghezze osservate durante i trawl survey Medits mostrano un ampio intervallo di taglie, nonostante l'esiguità della specie nell'area di studio (Sartor *et al.*, 2002). Alcuni Autori riportano, per il Mediterraneo Centro-Orientale (Vallisneri *et al.*, 2000; Sartor *et al.*, 2002; Türkmen, 2003), valori di lunghezza massima inferiori a 40 cm, mentre per le aree occidentali (Golfo del Leone, Spagna e Marocco) valori compresi tra 40 e 50 cm (Sartor *et al.*, 2002). Queste differenze potrebbero essere messe in relazione con le peculiarità delle diverse popolazioni di *Solea vulgaris* (Vallisneri *et al.*, 2003) e, in tale contesto, il ritrovamento di un esemplare di 14 anni può contribuire ad incrementare le conoscenze sulla longevità e sulla relazione fra lunghezza ed età della specie nel bacino Centro-Orientale. Le caratteristiche delle gonadi della femmina ritrovata concordano con un periodo riproduttivo invernale, come riportato per altre aree del Mediterraneo (Vallisneri *et al.*, 2000; Fisher *et al.*, 1987).

Bibliografia

- BERTRAND J., GIL DE SOLA L., PAPAConstantinou C., RELINI G., SOUPLET A. (2002) – The general specifications of the Medits surveys. *Sci. Mar.*, **66** (Suppl. 2): 9-17.
- FISHER W., BAUCHOT M.L., SCHNEIDER. M. (1987) – Fiches FAO d'identification des espèces pour les besoins de la pêche (Revision 1). Méditerranée et Mer Noire. Zone de pêche 37: 1 Vertébrés. FAO Rome.
- FROGLIA C., GIANNETTI G. (1985) – Growth of common sole *Solea vulgaris* Quensel in the Adriatic Sea (Osteichthyes, Soleidae). *Rapp. Comm. Int. Mer Médit.*, **29** (8): 91-93.
- RELINI G. (2000) – La ricerca sulla pesca: le risorse demersali. *Biol. Mar. Medit.*, **7** (4): 13-45.
- SARTOR P., SBRANA M., UNGARO N., MARANO C. A., PICCINETTI C., PICCINETTI MANFRIN G. (2002) – Distribution and abundance of *Citharus linguatula*, *Lepidorhombus boscii* and *Solea vulgaris* (Osteichthyes: Pleuronectiformes) in the Mediterranean Sea. *Sci. Mar.*, **66** (Suppl. 2): 83-102.
- TÜRKMEN M. (2003) - Investigation of some population parameters of common sole, *Solea solea* (L., 1758) from İskenderun Bay. *Turk. J. Vet. Anim. Sci.*, **27**: 317-323.
- VALLISNERI M., PICCINETTI C., STAGNI A.M., COLOMBARI A., TINTI F. (2000) – Dinamica di popolazione, accrescimento, riproduzione di *Solea vulgaris* (Quensel, 1806) nell'Alto Adriatico. *Biol. Mar. Medit.*, **7**: 101-106.
- VALLISNERI M., PICCINETTI C., TOMMASINI S. (2000-2001) – Regime alimentare di *Solea vulgaris* (Quensel, 1806) nell'alto Adriatico. *Boll. Soc. Adriatica Scienze*, **70**: 75-79.
- VALLISNERI M., SCAPOLATEMPO M., TOMMASINI S., CAVICCHI S. (2003) – Caratterizzazione morfologica di *Solea vulgaris* (Quensel, 1806) dei mari italiani. *Biol. Mar. Medit.*, **10**: 949-953.

Questo lavoro è stato realizzato con contributo del Ministero delle Risorse Agricole e Forestali e della Commissione Europea.